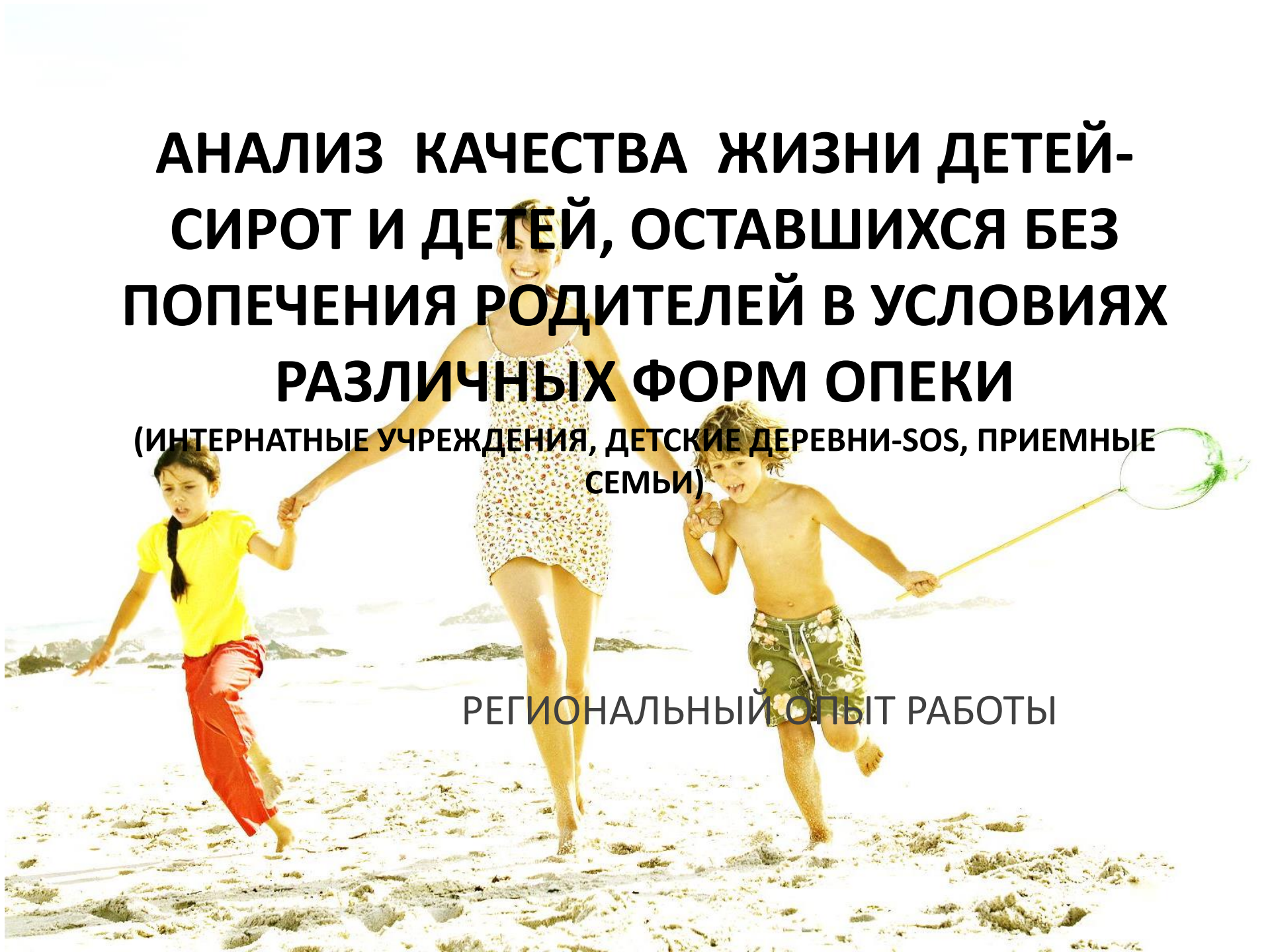


АНАЛИЗ КАЧЕСТВА ЖИЗНИ ДЕТЕЙ-СИРОТ И ДЕТЕЙ, ОСТАВШИХСЯ БЕЗ ПОПЕЧЕНИЯ РОДИТЕЛЕЙ В УСЛОВИЯХ РАЗЛИЧНЫХ ФОРМ ОПЕКИ

(ИНТЕРНАТНЫЕ УЧРЕЖДЕНИЯ, ДЕТСКИЕ ДЕРЕВНИ-SOS, ПРИЕМНЫЕ СЕМЬИ)

РЕГИОНАЛЬНЫЙ ОПЫТ РАБОТЫ

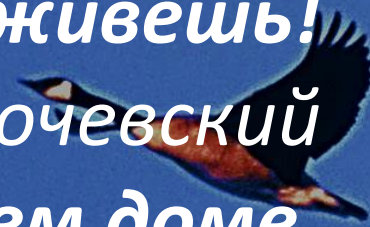


**Жизнь - не в том, чтобы жить, а в том,
чтобы чувствовать, что живешь!**

В.О.Ключевский

**Ребенок – гость в твоём доме.
Накорми, выучи и отпусти!**

Индийская мудрость



В конечном счете, усилия всех людей, которые выводят в большую жизнь детей, оставшихся без семьи, сводятся к обеспечению оптимального качества их жизни в детстве, отрочестве, юности и дальнейшей взрослой жизни

Качество жизни

Понятие Качества Жизни (КЖ) отражает восприятие человеком собственного положения в жизни в контексте культуры и системы ценностей, в которой он живет, по отношению к собственным жизненным нуждам, целям, ожиданиям и проблемам. Проще говоря, это - интегральная оценка благосостояния человека в различных областях.

Задача:

определить ключевые факторы, влияющие на субъективное восприятие качества жизни детей-сирот и объективно способствующие его повышению, связанные с возможностью построения надежной опоры и выработки целенаправленной стратегии и тактики психолого-педагогического сопровождения детей, оставшихся без попечения родителей

Основная задача попечения о детях-сиротах – это компенсация материнской депривации и предотвращение нарушений личностного развития.

Это достаточно сложная задача и ее решение происходит через множественное взаимодействие различных компонентов жизненного опыта ребенка и его воспитателей, приемных родителей или опекунов

Категории:

- Оптимальная возможность общения с другими
- Отсутствие существенного и качественного отличия от других
- Наличие свободы развития
- Положительное оптимистичное отношение к будущему
- Удовлетворительное субъективное восприятие собственного соматического и психического здоровья
- Отсутствие комплекса неполноценности
- Наличие оптимальных межличностных отношений, доверия
- Минимальность рентных установок
- Отсутствие одиночества

Качество жизни детей, оставшихся без попечения родителей, понимается нами как многомерный конструкт, который описывает соматические, ментальные, социальные, психические и функциональные аспекты самочувствия и функциональной способности этих детей с их собственной точки зрения

Часть анкеты для детей (образец)

1				
Некоторые дети, которые живут в Приёмной семье, думают, что у них слишком мало друзей		НО	Другие дети, которые живут в Приёмной семье, считают, что у них достаточно много друзей	
<input type="checkbox"/> Это правда	<input type="checkbox"/> Может быть...		<input type="checkbox"/> Это правда	<input type="checkbox"/> Может быть...

2				
Одни дети из Приёмной семьи думают, что они ничем не отличаются от других детей		НО	Другие дети из Приёмной семьи чувствуют, что они чем-то отличаются от других детей	
<input type="checkbox"/> Это правда	<input type="checkbox"/> Может быть...		<input type="checkbox"/> Это правда	<input type="checkbox"/> Может быть...

Детская выборка:

воспитанники Детской деревни-SOS Лаврово (Орловская область) — **15 детей** в возрасте от 12 до 17 лет;

воспитанники школы-интерната для детей-сирот и детей, оставшихся без попечения родителей (Орловская область) – **15 детей** в возрасте от 13 до 18 лет;

воспитанники замещающих семей (Рязанская, Ленинградская, Тамбовская, Орловская области) – **16 детей** в возрасте от 11 до 16 лет.

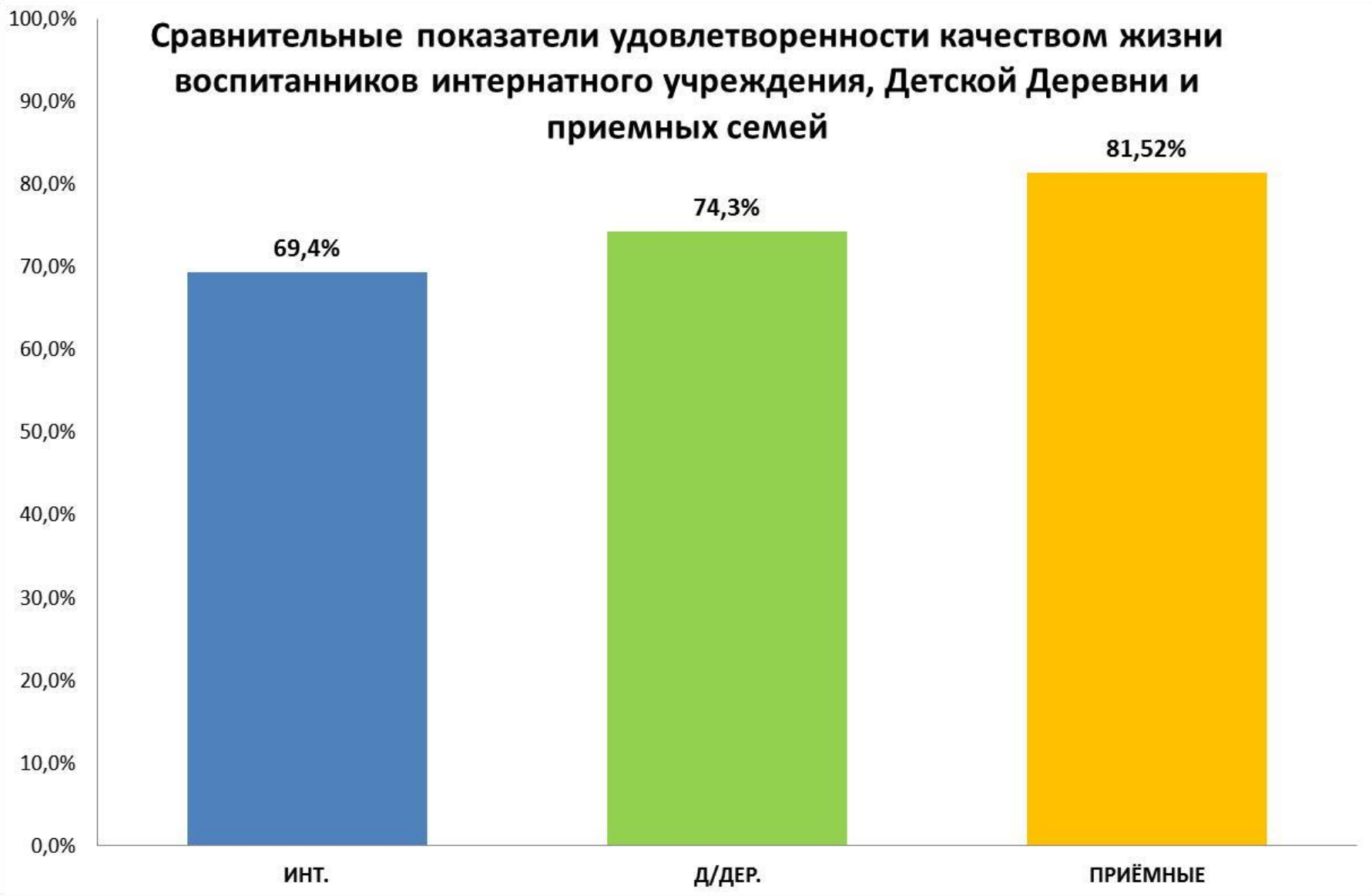
Взрослая выборка

воспитатели школы-интерната (Орловская область) – **5 человек;**

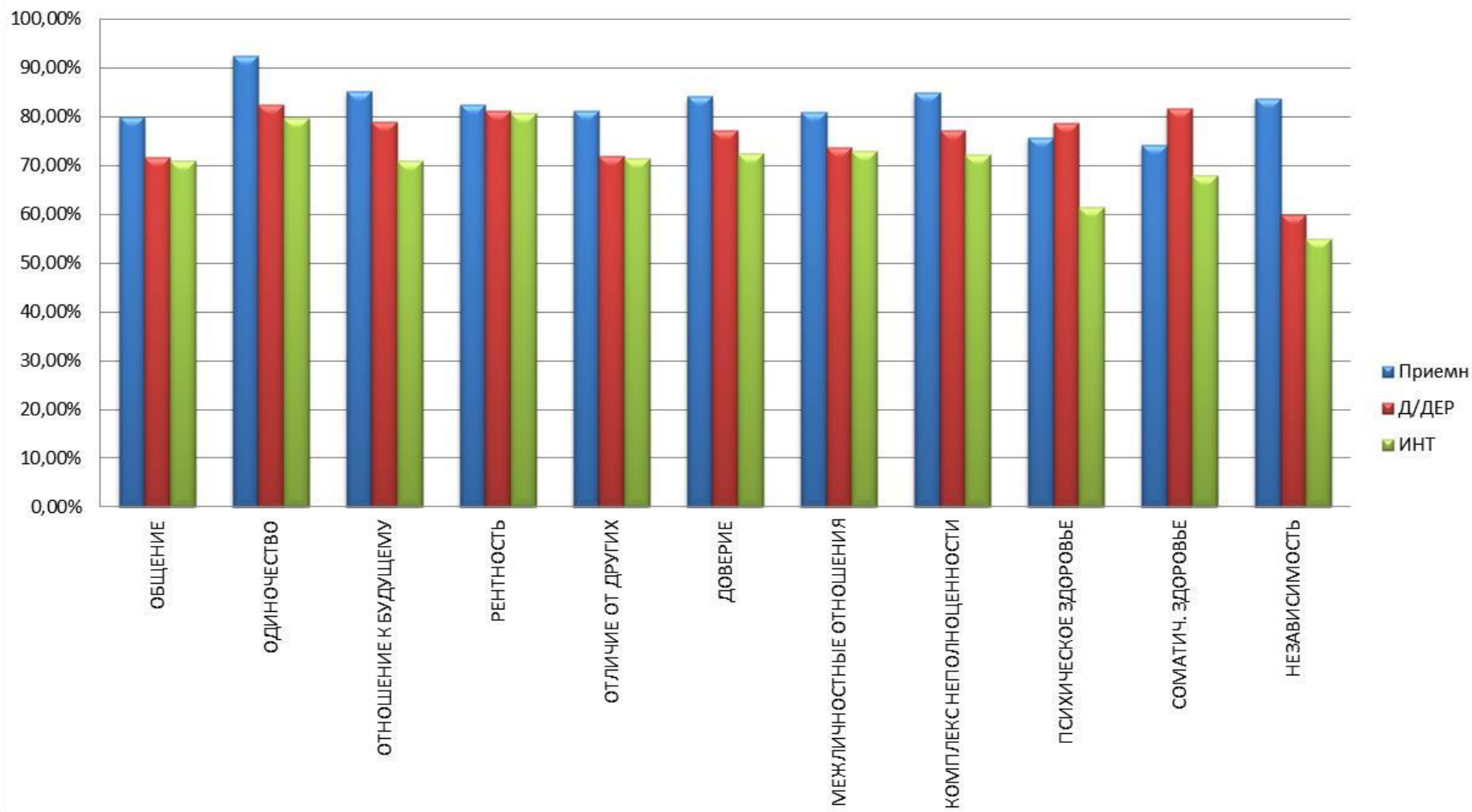
мамы-воспитатели Детских деревень (Орловская, Мурманская, Вологодская, Псковская, Ленинградская, Московская области) – **19 человек;**

замещающие родители (Орловская, Рязанская, Тамбовская, Ленинградская области) – **16 человек.**

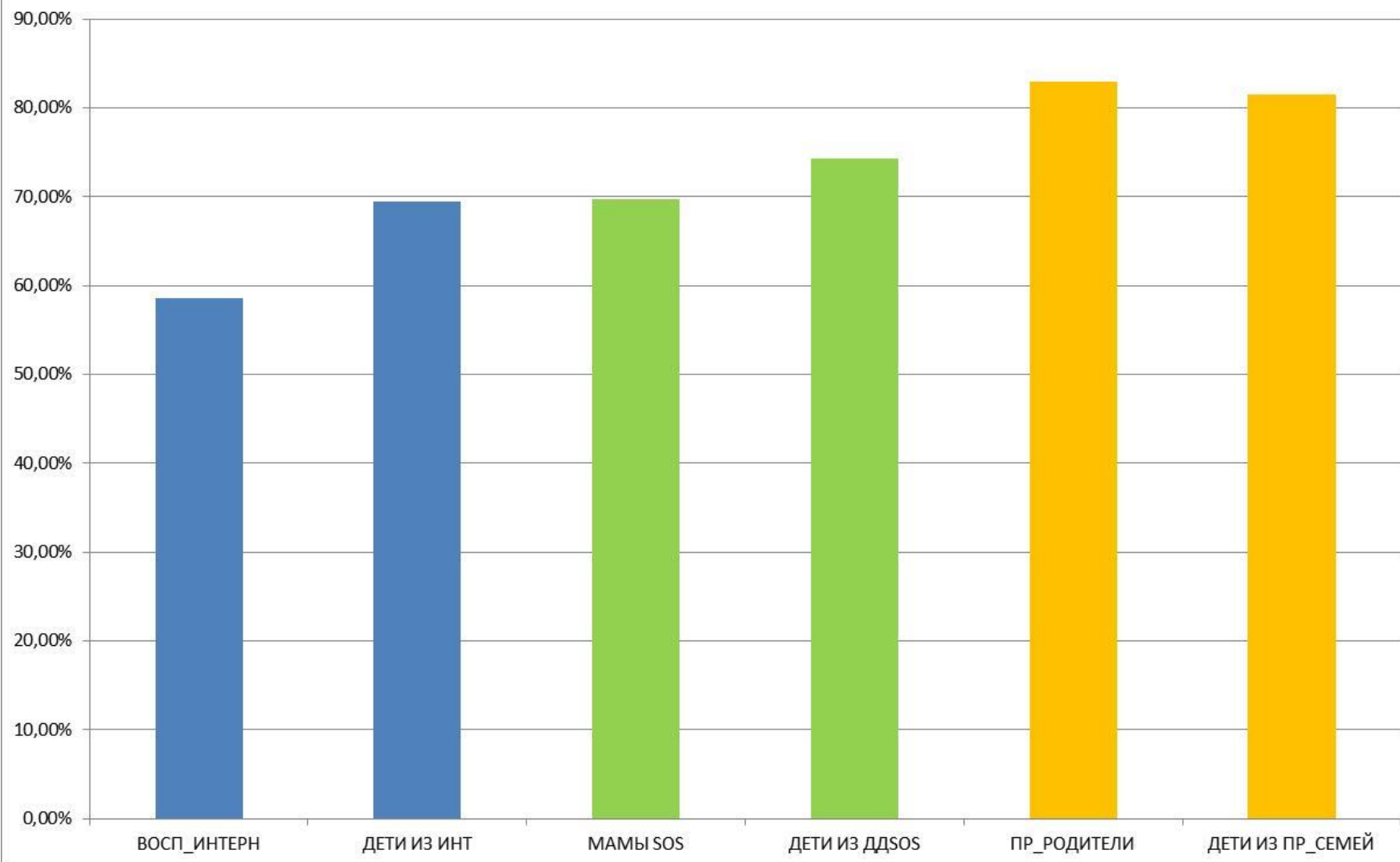
Сравнительные показатели удовлетворенности качеством жизни воспитанников интернатного учреждения, Детской Деревни и приемных семей



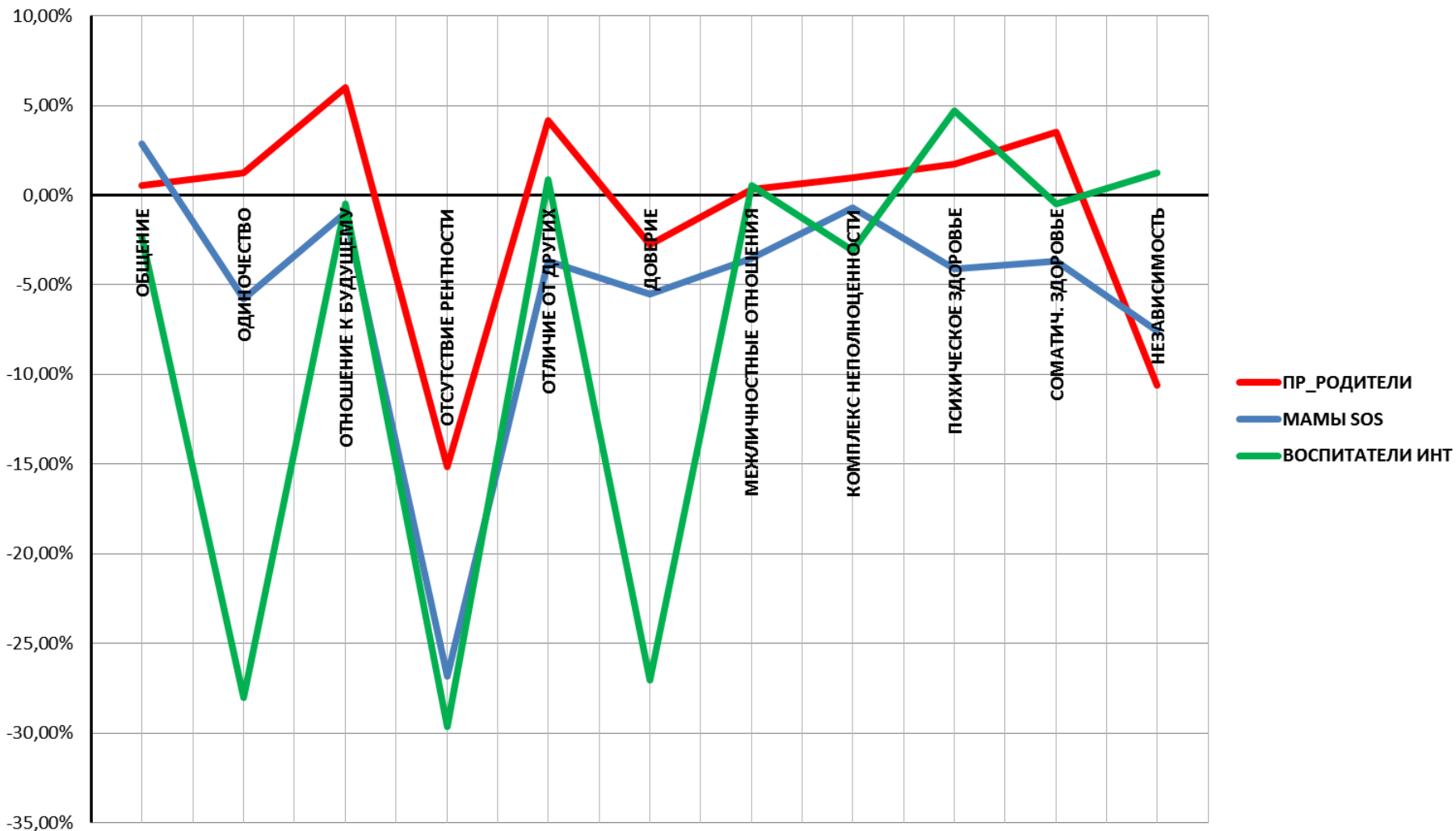
Сравнительные показатели субъективной оценки качества жизни детьми, воспитывающимися в различных формах долговременной опеки



СРАВНИТЕЛЬНЫЙ АНАЛИЗ СУБЪЕКТИВНОЙ ОЦЕНКИ КЖ ДЕТЕЙ-СИРОТ



Сравнение несоответствия субъективной оценки КЖ воспитанников и их воспитателей



Именно в том, что приемные родители оценили по большинству параметров качество жизни детей выше, чем сами дети, мы видим огромный потенциал замещающих семей, стремление взрослых сделать жизнь детей лучше, огромную веру в своих воспитанников, направленность в их счастливое и успешное будущее.

Еще раз было подтверждено, что замещающая семья является важнейшим условием нормального развития. Семья дает ребенку, оставшемуся без попечения родителей, модели надежного и стабильного мира с возможностью развития постоянной привязанности. Она дает оптимальное для развития качество жизни.

